



## CONTENTS

### 滋賀の街道 (第8回)

#### 中山道「武佐宿」

中山道の近江路には柏原から草津までの9つの宿場があり近江八幡市には武佐宿があります。

この地は、武佐宿を起点に伊勢に向かう八風街道(八日市・永源寺を通り八風峠を越え伊勢へとつながる街道で海産物、紙、布等の物資が行き交ったとされています。現在の国道421号線がほぼ踏襲)や八幡町内へ分岐する交通の要で長さは約1kmに及びます。

江戸時代に入って宿次・伝馬の法が一新され、武佐宿駅は大駅となり、宿村大概帳によれば、宿高八百九十石、町並八町二十四間、本陣一、脇本陣一、問屋二、高札二、旅籠二十三、人足五十人、馬五十頭(最も賑わったときは百五十頭)、家数百八十三、人口五百三十七人と記されています。江戸時代の最も盛んな頃は三千人余の人の往来があり、近江商人もさかんに行き来したと思われれます。その当時の風景は、安藤広重によって木曾街道六十九次にも描かれています。

また、かつては武佐升(近江升とも言われる八合升。秀吉が京升を採用したため薄れた。)や武佐墨(平安時代後期には紀伊国の藤代墨と並び名産だった)などの特産もあったと伝えられています。

(社団法人近江八幡観光物産協会ホームページより)

- ・省エネ・取扱基準一部改正説  
明会質問回答集…………… 2
- ・女性部会 Doシリーズ No.53  
デジカメによる建築写真の撮り  
方 実習Part 2…………… 5
- ・女性部会 DoシリーズNo.55  
デジカメによる建築写真の撮り  
方 実習PART3…………… 3
- ・支部だより  
湖南支部・湖東支部
- ・青年部会 第5回ゴルフコンペ  
開催のお知らせ…………… 4
- ・青年部会 あーき塾  
「風景をつくる素材と技」  
～土と左官～報告
- ・女性部会 Doシリーズ No.53  
デジカメによる建築写真の撮り  
方 実習Part 2…………… 5
- ・支部だより  
湖南支部・湖東支部
- ・5月の暦…………… 6
- ・田中みきおさんの中米見聞録  
(第6回)
- ・新入会員の紹介

# 省エネ・取扱基準一部改正説明会(3/24開催)

## 講習会・説明会でのQ&A

3月24日(水)に開催されました平成21年度「すべての建築士のための特別総合研修」(旧指定講習)と改正エネルギーの使用の合理化に関する法律の施行および滋賀県建築基準法取扱基準の一部改正等に伴う説明会にて参加者からの質問に対して、滋賀県土木交通部建築課建築指導室より回答をいただきましたので掲載いたします。

質問① 既存不適格建物に適法に増築を繰り返し最終増築時に適法に完了検査を受けた一棟の対象建物については、その一棟の建物全てについての適法性が確認されたことで、完了検査済となったと認識しています。完了検査は何なのかも含めて教えてください。

回答① 完了検査については、基本的には申請部分の検査を行っているところであり、同一棟の既存部分の適法性(既存不適格であることを含む)については、確認申請書や設計者・監理者へのヒアリング、場合によっては現場の目視確認により確認を行っております。

質問② 「滋賀県建築基準法取扱基準2001年6月版」は、今回改正以前にもいくつかの項目で廃止や改正がされていますが、それらはどこで確認できますか?今、建築士会で買い替えるのと改訂されたものは入手できますか?

回答② 従前の改正内容については、県ホームページ(建築課・建築指導室→建築指導担当→建築基準法に関すること「■滋賀県建築基準法取扱基準の改正について」)に掲載します。全面改訂については作業中であり、従前のものの改訂版はできておりません。

質問③ 「滋賀県特定行政庁連絡会議」による冊子や資料を審査機関で示されて、審査取扱いの根拠であると説明される場合がありますが、これらの取扱い事項をどこかで一般に公開されていますか?(これまでのもの全部)

回答③ 滋賀県建築基準法取扱基準については、改正された内容は県ホームページに掲載します。

質問④ 質問②・③の取扱いは県内地での物件を県外の審査機関に申請する場合にも適用されますか?

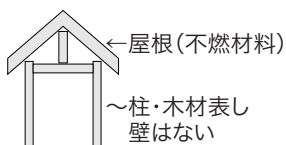
回答④ 審査機関の判断となります。

質問⑤ 既存の不適格事項は、その建物の申請年月日とそれ以降の厳しくなった側の法改正事項を現場で確認していけば調査可能かと思われませんが、法改正事項と改正年月日はどこで調べれば漏れなく判りますか?これまでの改正基準法講習会テキスト等に一部散見できますが、全般的に網羅したものがあられるでしょうか?ちなみに審査機関側は何を見て審査されているのでしょうか?

回答⑤ 刊行物や(財)建築行政情報センターのホームページ等を利用しております。

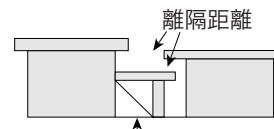
質問⑥ 別棟扱いについて、木造の住宅等に接続する開放式渡り廊下であっても主要構造部は不燃材料または準耐火構造とする必要がありますか?

例:右図のように木造で屋根のみがある渡り廊下は不可ですか?



回答⑥ 必要があります。

質問⑦ 下図の場合は別棟扱いになりますか?



柱は建っているが庇として使用している部分

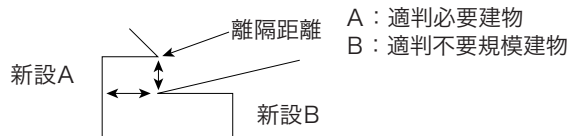
回答⑦ オ・カの条件を満たせば別棟扱いとなります。

(資料P17~P18)

質問⑧ 現況の調査書の書き方ですが、様式Bの第2面の配置図とは、様式B別紙1による現況の調査書等の添付書類による「建物の図書」欄の必要書類である配置図に変えてもよいのでしょうか?

回答⑧ 現況の調査書の配置図は特に棟続きの増築を行う場合等で、簡単な略図により、増築部と既存部分およびエキスパンジョイントの位置を示し法86条の7の面積関係等の表の補足説明とするものですので、別図でわかる場合は記載を省略しても結構です。(当該部分に「別添による。」等記入して下さい。)

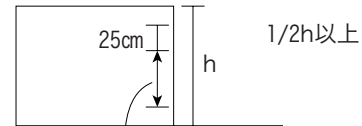
質問⑨ 建築物の屋根または庇等で接続されている場合の取扱いについて(資料P8~)



上記のように両方が新設部分であっても構造適合判定および法20条の適用は別棟とみなせるのでしょうか?

回答⑨ 新築増築に関わらない取り扱いです。

質問⑩ 開放式渡り廊下で1-1、4「かつ垂れ壁25cm以下の部分…」とは



開放部分ということですか?

回答⑩ 「垂れ壁が25cm以下に限る。」という意味です。

質問⑪ 検査済証のない建物に増築する場合、基礎の見え隠れ部分の写真が残ってなければ、増築はできないのでしょうか?チェックリストに写真とあります、工事写真が残っている場合、全数必要なのでしょうか?

回答⑪ 写真が無い場合は、その他の資料により、図面通りの配筋であると分かる必要があります。

なお、建築基準法第6条第1項第4号については様式C備考欄にあるように※が添付の対象となります。ただし、基礎の配筋の写真添付についてはケースによっては必要となりますので、各特定行政庁と協議願います。

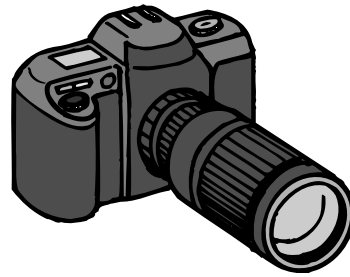
また、全ての工事写真の添付までは必要ありません。

# 女性部会主催 デジカメによる建築写真の撮り方 実習PART3 ～デジカメの機能を使ってみよう～

デジタルカメラ講習会 実習第3回のご案内です。今回は、伝統構法のお住いを被写体に、デジタルカメラの機能について学びます。前回に引き続き、カメラ講師には松居直和氏をお迎えします。伝統構法のお住いも必見、被写体に納めることもまたとない機会です。実習内容は前回同様、講義・実習・解説・評価という充実した内容です。多数の参加をお待ちしています。



- 日 時：平成22年6月8日(火)
  - 場 所：大津市木戸
  - 募 集 定 員：20名（定員になり次第締め切らせて頂きます）
  - 参 加 費：会員 2,000円 一般 3,500円
  - C P D 単 位：4単位を予定してます
  - タイムスケジュール
- |             |     |
|-------------|-----|
| 12:30～13:30 | 講 習 |
| 13:30～14:30 | 実 技 |
| 14:30～15:00 | 休 憩 |
| 15:00～16:30 | 解 説 |



- 持参するもの：デジタルカメラ・取扱説明書、三脚・水準器はお持ちの範囲で結構です。
- 申 込 方 法：FAXで申込みの上、参加費の入金をもって申込受付とさせていただきます。
- 振 込 先：(社)滋賀県建築士会 郵便振替 口座記号番号 01010-9-21890  
 ※振込手数料は参加者負担をお願い致します。  
 ※参加費振込後のキャンセルによる返金はありません。  
 ※必ず個人名の記入をお願い致します。
- 申 込 締 切：平成22年5月21日(金)
- 会場へのアクセス：



内観写真



外観写真

- 電車  
JR湖西線「志賀駅」お迎えに参ります。
- 車（駐車場あり）  
県道558号線「びわこラーメン」(大津市木戸959-1)にて集合。  
道案内に参ります。

女性部会		デジカメによる建築写真の撮り方		2010.6.8(火)
支 部	お名前	連絡先 TEL (当日連絡用)	志賀駅からの送迎	
支部			要・不要	
支部			要・不要	
支部			要・不要	

お申し込みはFAXにて…(社)滋賀県建築士会 事務局<FAX.077-523-1602> (お問い合わせは…TEL.077-522-1615)

# 第5回ゴルフコンペ開催のお知らせ

U-40  
(40才以下限定)

下記のとおり、今回で第5回目となりますゴルフコンペを開催させて頂きたいと思ひます。  
今回は**青年部会層**を対象としています。青年が集まり、日頃は出会う機会の少ない仲間との出会い、親睦と情報の交換ができればと企画しております！

仲間を増やす絶好の場です！ ゴルフ好きの方！まだ初心者の方！ いえこれから始めるよという方でもこの機会にぜひお集まりください！

参加者の皆さんには気軽に大いに楽しんで頂きたいと思っております！ 集まれ青年！！

- 日 時：平成22年6月19日(土) 雨天決行
- 集 合：AM8:15 (AM9:08 OUTスタート)
- 場 所：富士スタジアムゴルフ倶楽部 南コース  
〒520-3423 甲賀市甲賀町五反田574
- 主 催：(社)滋賀県建築士会 青年部会
- 費 用：¥3,000— (当日徴収します)  
プレー費 ¥16,300— (各自で精算願ひます)  
(その他実費は自己負担で願ひします。)



- 競技方法：18ホールストロークプレー ダブルペリア方式  
※金属スパイクシューズでのプレーが禁止されておりますのでご注意下さい。
- 募集人員：恐れ入りますが準備の都合上、先着6組24名になり次第、締め切りとさせていただきます。
- 参加申込：参加希望の方は6月4日(金)までに、申込用紙を(社)滋賀県建築士会事務局までFAXまたは郵送にてお送り下さい。  
郵送先 (社)滋賀県建築士会事務局 大津市におの浜1-1-18  
※参加者の方には後日、詳しいご案内を送らせていただきます。

青年部会		第5回ゴルフコンペ申込用紙		2010.6.19(土)	
参加者氏名		住 所			
生 年 月 日		所属支部			
参 考 H D		FAX番号			

※後日詳細をご案内いたしますのでFAX番号の記載漏れにご注意ください。  
お申し込みはFAXにて・・・(社)滋賀県建築士会 事務局 <FAX.077-523-1602> (お問い合わせは… TEL.077-522-1615)

## あーき塾「風景をつくる素材と技」～土と左官～ 報告

青年部会は3月20日(土)、今年度2回目のあーき塾を開催しました。「風景をつくる素材と技」というシリーズの2回目となるもので、大津支部が主催した第1回目の「瓦」につづく今回のテーマは「土と左官」。左官職人小林隆男さんを講師に迎えてお話を伺いました。同じ滋賀県でも地域によって全く違う土が採れ、それぞれ良質であることなど、貴重な話を聞くことができました。後半は小林氏の実演につづいて参加者も大津磨きに挑戦しました。失われていく素材や技について考えるよい機会となりました。

今回のあーき塾には初めてご参加いただいた方も多くいらっしやいました。次回もぜひご参加ください。



左官職人小林隆男さんの講演



滋賀県の土について語る小林氏



大津磨きに挑戦する参加者



## ～今更聞けないデジカメの基礎～ 事業報告

3月30日、甲賀市、旧水口図書館にて、デジカメ講習会を実施しました。建物入口の桜はまだ蕾でしたが、ヴォーリズ建築を被写体に、有意義な時間を送ることが出来ました。参加者は会員外2名を含む8名でした。カメラ講師、松居直和氏の講義を受け、カメラの種類と歴史・写真の仕組み・デジタル画像のデータについて教えて頂きました。

講習会に先駆けて、松居氏が撮影された写真を基に、露出補正について学びました。その後、松居氏のお手本写真を参考に、ヴォーリズ建築の特徴ある階段を同じアングルで個々に撮影し、プリントアウトして評価して頂きました。建築写真として考えた時、直線であるべき物の歪みは許されないこと、奥行きを感じる構図をとること、床、天井のバランスや照明器具など空間を構成するエレメントの取り込みの重要性を教えて頂きました。

デジタル画像の保存と管理方法、SDカード・メディアの使い分け、推奨するプリントアウト用紙など、秘伝の技も伝授して頂きました。今からデジタルカメラを購入するならお奨めは……という話題でもひといき盛り上がりました。

建築写真に限らず、様々な分野で活躍されている講師なので、学ぶことが多く、この後の、Part3、Part4の実習が楽しみです。



中判カメラの実物



参加者の写真の評価



露出補正による写真の違い



プリントアウト用紙と画像の違い



CDを用いた画像データ管理

## ◇ ◇ ◇ 支部だより ◇ ◇ ◇

## 湖南支部

きゅうわちゅうさんほん ぼ  
旧和中散本舗(栗東市六地藏)

旧東海道沿いの大角弥右衛門家の邸宅のことで、豪商の姿を今に留めています。

六地藏には江戸時代、旅人のために道中薬を売る店が数件あり、大角家は、和中散という薬を売り栄えました。

和中散という名は、徳川家康が腹痛を起こしたとき、この薬を献じたところ、たちまち治ったので、家康から直々付けられた名前といます。

邸宅の内部は、大きな店の間、玄関や隠居の欄間など、実に華麗です。仕事場には、木製の動輪や歯車の付いた製薬用石臼が、昔のままの姿で保存されていて、興味深いものです。

店舗・製薬場・台所・居間と玄関及び屋敷・正門・隠居所などが、国の重要文化財に、住宅全体が国の史跡に指定されています。

平成13年には、庭園が国の名勝に指定されました。

小堀遠州作という言い伝えがある池泉鑑賞式庭園の本庭には、築山(芝山)があり、背後には日向山が望まれ、東海道という連続した旅情の趣が感じられます。

青葉の薫る皐月の晴れた日に、一度鑑賞されたら如何でしょうか。



所在地 滋賀県栗東市六地藏402  
アクセス JR草津線「手原駅」下車 徒歩30分(旧東海道沿い)  
車 名神栗東ICから5分  
料金 拝観料:400円要予約(見学には事前予約が必要です)  
お問い合わせ 旧和中散本舗 TEL 077-552-0971

## 湖東支部

## 技術研修報告

2月27日(土)、天候に恵まれ、湖東支部技術研修を開催しました。研修場所は、兵庫県「姫路城」及び「園教寺」へと行ってまいりました。最初に、世界遺産「姫路城」の大改修を見学しました。今回は45年ぶりに行われます。内容は、屋根の前面改修及び耐震補強工事(瓦は再利用)その他、外壁の漆喰の修復です。白鷺城の名にふさわしく、竣工当事を思わせる真っ白な外観を見ることが出来ました。後期はH21年度からH26年度と5年に渡り改修が行われます。今後は見学スペースも設置されるらしく、完成までには再度研修を検討していきたいと思えます。

次に、書写山「園教寺」は西国第二十七番目札所として有名であり、祈りの山として長い歴史を刻んできた寺院です。清水寺を思わせる摩尼殿、寺院ではめずらしい木造2階建ての食堂や舞楽奉納の音響を考えた常行堂などの「歴史的建造物」。また周囲に広がる未だ手つかずの自然が、美しい調和を見せる景観を味わってきました。

今回の技術研修には姫路市役所文化財課係長 小林正治様と(社)兵庫県建築士会青年委員会委員長 阿部徳人様、有國智都子様には多大なご協力賜りましたことをこの場を借りて御礼申し上げます。



# 5月の暦

1	土	友引		11	火	赤口		22	土	赤口	
2	日	先負		12	水	先勝		23	日	先勝	
3	月	仏滅	憲法記念日	13	木	友引		24	月	友引	
4	火	大安	みどりの日	14	金	仏滅	↓	25	火	先負	
5	水	赤口	こどもの日	15	土	大安	DoシリーズNo54 「水面に浮かぶ茶室の美」	26	水	仏滅	
6	木	先勝						27	木	大安	
7	金	友引	・四役会 ・理事会	16	日	赤口		28	金	赤口	
				17	月	先勝		29	土	先勝	・平成21年度 青年部会通常総会 ・平成21年度 女性部会通常総会 ・平成21年度 本会通常総会
8	土	先負		18	火	友引					
9	日	仏滅		19	水	先負	理事会				
10	月	大安	・一級建築士試験受験申込受付 ・評議員会	20	木	仏滅		31	月	先負	
				21	金	大安					

ドミニカ通信

## 田中みきおさんの中米見聞録

第6回

### ハイチ地震とドミニカ共和国

1月12日に起こったハイチでの地震、多くの方から安否のメールをいただきました。マグニチュード7、ハイチの首都プエルト・プリンシペ (Puerto Principe) では大統領官邸や、学校、病院など政府施設も被害を受けました。震源地より250~300kmほど離れた、こちらサントドミンゴでは震度3でした。ちょうど私はその時に自宅 (アパート) にいたんですが全く気づきませんでした。

間もなく入ったサントドミンゴのJICA (国際協力機構) 事務所からの緊急電話で地震の発生を知る始末でした。後で皆に聞くと、同じサントドミンゴでも感じた人と感じなかった人千差万別でした。また、翌日、自宅周りの建物を観察しても地震の被害痕跡は全くと言っていいほど見られません。想像を絶するハイチの首都の風景とは全く別物のようです。その後の毎日の新聞報道やCNNのニュースでの地震情報は想像を絶するものです。道端に放置された大量の死者、トラックで埋葬地へ運ばれる死体の山、警備に守られながら配給する各国の援助隊、食料の奪い合いの姿、等々。日本では考えられないことばかりです。

ましてや、いち早く現地に入って2次災害等に備えて既存建物の危険度を判定するという応急危険度判定などという行為、否、言葉からは程遠いものです。



地元の新聞です。



道路に無造作に置かれた死体の山。悲惨な状況を伝える地元の新聞です。

### 新入会員のご紹介

支部	氏名	住所
大津	山下 聖子	大津市
湖東	山本 高士	東近江市
湖北	山下 学	長浜市

平成21年度4月理事会承認分

### 滋賀の街道

### 『中山道武佐宿』(近江八幡市)

武佐宿の中心、中山道と八風街道の分岐点には「いせみな口ひの八日市道」の道標が建ち、その向かいには「安土浄厳院道」の道標が建つ、要衝の地としての歴史が今に残る。二つの道標の近くには日本陣の下川氏邸の門構えが現存し、その門に掲げられた地元小学生作成の案内板からは、郷土の誇りと郷土愛を感じる。また、この周辺には江戸慶長年間から続く旅籠「中村屋」や住友総領事を務めた実業家伊庭貞剛宅跡地がある。

